

Laboratorio Smart City di Roma Capitale

TAVOLI DI LAVORO



Laboratorio Smart City di Roma Capitale

Organizzazione - Tavoli



Coordinatori dei tavoli

- **AMBIENTE** - Anselmo Pellizzi, Fondazione UniVerde
- **ENERGIA** - Stefano Pizzuti, Director Smart Cities lab ENEA
- **MOBILITA'** - Andrea Benso, Vicepresidente RicostruiamoRoma
- **CULTURA E SPORT** - Francesco Serra, Vicepresidente RicostruiamoRoma
- **TURISMO** - Cecilia Colasanti, ISTAT già Roma Capitale
- **SOCIALE E SALUTE** - Elvina Gjoni, Presidente AdQ Casal Monastero
- **SICUREZZA** - Davide Fierro, INAF - Istituto Nazionale di Astrofisica
- **SVILUPPO ECONOMICO** - Paola Palomba, Avvocato
- **EDUCAZIONE E SCUOLA** - Alfredo Cirillo, Avvocato
- **TRASFORMAZIONE URBANA** - Prof. Francesco Gaspari, Università degli Studi "Guglielmo Marconi"

Laboratorio Smart City di Roma Capitale

Organizzazione - Tavoli



Coordinatori dei tavoli - contatti

- **AMBIENTE** - Anselmo Pellizzi, ambiente@labsmartcityroma.it
- **ENERGIA** - Stefano Pizzuti, energia@labsmartcityroma.it
- **MOBILITA'** - Andrea Benso, mobilita@labsmartcityroma.it
- **CULTURA E SPORT** - Francesco Serra, cultura@labsmartcityroma.it
- **TURISMO** - Cecilia Colasanti, turismo@labsmartcityroma.it
- **SOCIALE E SALUTE** - Elvina Gjoni, sociale@labsmartcityroma.it
- **SICUREZZA** - Davide Fierro, sicurezza@labsmartcityroma.it
- **SVILUPPO ECONOMICO** - Paola Palomba, sviluppo@labsmartcityroma.it
- **EDUCAZIONE E SCUOLA** - Alfredo Cirillo, educazione@labsmartcityroma.it
- **TRASFORMAZIONE URBANA** - Prof. Gaspari, trasformazione@labsmartcityroma.it

Laboratorio Smart City di Roma Capitale

TAVOLO AMBIENTE

 **IL TEAM**

Coordinatore: Anselmo Pellizzi
(Fondazione Univerde)

...

.....

.....

.....

.....

Laboratorio Smart City di Roma Capitale

TAVOLO AMBIENTE



In un'epoca in cui l'attenzione verso l'ambiente e le risorse naturali ha assunto un'importanza sempre maggiore, la tutela del territorio e la salvaguardia del paesaggio costituiscono per Roma Capitale obiettivi prioritari, il cui raggiungimento passa attraverso l'incentivazione dell'economia circolare, la valorizzazione dello spazio pubblico, la minimizzazione delle quantità di rifiuti da smaltire in discarica, l'incremento del riciclo dei rifiuti urbani ed assimilati, una maggiore attenzione e sensibilità al decoro e all'igiene urbana e ad un utilizzo consapevole delle risorse scarse.

Nel 2017 l'Amministrazione Capitolina ha varato il "Piano per la riduzione e la gestione dei materiali post-consumo di Roma Capitale 2017-2021", che rafforza l'impegno della città a livello ambientale, prevedendo azioni e progetti che, coinvolgendo direttamente cittadini e imprese, permetteranno di trasformare Roma in una metropoli virtuosa, in grado di abbattere la produzione pro capite di materiali post-consumo.

In particolare, l'Amministrazione Capitolina intende raggiungere i seguenti obiettivi:

- **ridurre le emissioni** in atmosfera (CO₂, ossido di azoto, polveri sottili, ecc.), contribuendo positivamente al contrasto dell'effetto serra e assicurando una migliore qualità della vita e dell'ambiente nel suo complesso;
- **gestire le risorse scarse** e favorire il riutilizzo di prodotti, alla luce dei sostanziali cambiamenti climatici ed ambientali in corso e del necessario adeguamento "intelligente" degli stili di vita, in ottica di sostenibilità e risparmio

Laboratorio Smart City di Roma Capitale

TAVOLO AMBIENTE



La strategia in questo ambito sarà attuata attraverso le seguenti linee di intervento:

- **sensibilizzare i cittadini** a una maggiore attenzione al decoro urbano, mettendo in atto campagne di sensibilizzazione ed informazione, anche attraverso la promozione di iniziative sul riuso degli spazi urbani. In tal senso Roma Capitale ha istituito l'Osservatorio "Verso Rifiuti Zero". Parallelamente Roma ha intenzione di avviare un sistema per incentivare un comportamento virtuoso da parte dei cittadini tramite l'implementazione dell'Eco Citizen Wallet, vincitore del premio ForumPA;
- implementare e potenziare dei sistemi per la **raccolta di acque piovane** tesi all'approvvigionamento della risorsa per il supporto all'irrigazione delle aree oggetto delle diversificate attività svolte nell'ambito del verde urbano;
- implementare e potenziare azioni legate alla **permeabilizzazione del suolo**;
- implementare e potenziare azioni legate ad **interventi di afforestazione** tesi al recupero della biodiversità vegetale e animale e di porzioni di territorio per implementare i corridoi verdi all'interno della "Rete Ecologica" nell'ambito del sistema periurbano; infine, a livello di sistema urbano, oltre agli interventi in parola nelle aree con vegetazione residuale, realizzare azioni di afforestazione privilegiando specie di cui sia comprovata la capacità di cattura degli inquinanti;

Laboratorio Smart City di Roma Capitale

TAVOLO AMBIENTE



- ottimizzare e ampliare il grado di adozione di soluzioni per la raccolta e la trasformazione dei rifiuti, supportate da strumenti tecnologici avanzati (es. “cassonetti intelligenti”). In tal senso, Roma Capitale con il supporto di AMA ha intrapreso specifiche iniziative per estendere il nuovo modello di raccolta differenziata “porta a porta” a tutti i Municipi, con l’utilizzo di contenitori dotati di tag, il cui microchip permette di tracciare il rifiuto e identificare l’utente;
- restituire il Fiume Tevere alla Città attraverso la gestione e il monitoraggio della sicurezza e dell’agibilità, tramite sistemi tecnologici avanzati grazie alla cooperazione tra Roma Capitale e la Regione Lazio;
- implementare e potenziare le soluzioni di monitoraggio del consumo delle risorse (acqua), attraverso l’impiego di strumenti tecnologici avanzati, quali ad esempio i contatori “Smart Meter”;
- Promuovere iniziative volte alla riduzione delle emissioni degli inquinanti atmosferici anche attraverso l’attuazione dei Piani Strategici della mobilità e dell’energia sostenibili (PUMS e PAESC).

Laboratorio Smart City di Roma Capitale

TAVOLO AMBIENTE

AMBIENTE

LE PROGETTUALITÀ

<i>Cod.</i>	<i>Progettualità</i>	<i>Ipotesi termine lavori</i>	<i>Smartness</i>	<i>Valore Economico</i>
AM I	Casa dell'acqua Fontanelle hi-tech dove è possibile bere gratuitamente acqua liscia e frizzante, ricaricare tablet e smartphone, consultare informazioni attraverso display digitali	Attivo	91/100	Gestito internamente
AM II	Gestione contenitori in mobilità App per la gestione in tempo reale del parco contenitori di AMA S.p.A. tramite l'utilizzo di tecnologia RFID connessi ai sistemi centrali di gestione delle frequenze di servizio connesse.	Attivo	90/100	170.000 euro
AM III	App Wait4 App per geolocalizzare i 6.000 erogatori di acqua potabile e conoscerne la storia e la qualità dell'acqua erogata.	Attivo	89/100	Gestito internamente
AM IV	Progetto Europeo Soil4Life Progetto per promuovere l'uso sostenibile del suolo ed il miglioramento della governance dei processi decisionali in materia di suolo a livello nazionale, regionale e locale.	Attivo	85/100	270.000 euro
AM V	Web-Gis R3 Trees Applicativo per la gestione di tutte le informazioni collegate alle piante, localizzazione, stato, analisi e lavorazioni connesse.	In corso - 2021	83/100	da definire
AM VI	Compostaggio Locale Installazione di 15 compostiere elettromeccaniche per il compostaggio collettivo in ottica di economia circolare.	In corso - 2021	78/100	2.100.000 euro
AM VII	Contenitori stradali intelligenti Contenitori stradali con sensore di riempimento, di ribaltamento, di temperatura, segnale GPS, accesso controllato per il riconoscimento dell'utente.	In corso - 2022	84/100	da definire
AM VIII	Smart Comp Installazione di mini-impianti di compostaggio dotati di una tecnologia innovativa che trasforma direttamente in loco i rifiuti organici in compost.	In corso - 2024	84/100	Gestito internamente

Laboratorio Smart City di Roma Capitale

TAVOLO ENERGIA

— IL TEAM

**Coordinatore: Stefano Pizzuti (ENEA),
Claudia Meloni (ENEA)**

Municipalizzate: Ivan Vigolo CIO ACEA

.....

.....

.....

.....

.....

.....

Laboratorio Smart City di Roma Capitale

TAVOLO ENERGIA

Le transizioni ecologica e digitale sono ineludibili e possono essere occasione per migliorare il nostro modello sociale (S.Mattarella)

Deliberazione Giunta Capitolina n.106 del 14 maggio 2021 : PAESC

Obiettivo 2030 : -48% emissioni climalteranti

Azioni :

- Smart City Platform → Roma Data Platform
- Infrastrutture urbane pubbliche energivore →
 - Mobilità (illuminazione pubblica)
 - Scuole
 - Salute (ospedali)
- Comunità Energetiche → sociale , sviluppo economico, ambiente



Laboratorio Smart City di Roma Capitale

TAVOLO ENERGIA : IP & servizi, PELL

<https://www.pell.enea.it>

Smart lighting & smart street

Smart City Platform (SCP)



Protocolli e formati dati aperti

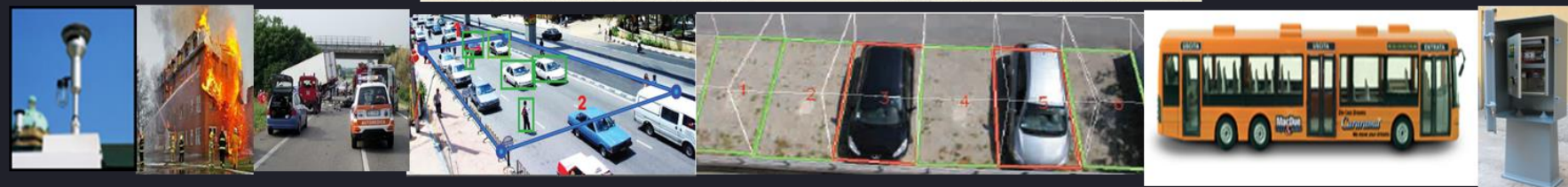
Piattaforma Gestionale



Area Campo



- Quadri Telecontrollo
- Infrastruttura Illuminazione
- Sensoristica



HOME LA PIATTAFORMA DOWNLOAD CONTATTI IP EDIFICI NEWS UTENTI VERIFICATI



PELL

L'ENEA, nel suo ruolo di Agenzia per le nuove tecnologie, l'energia e lo sviluppo economico sostenibile, è da tempo focalizzata sull'innovazione del processo gestionale dell'infrastruttura energivore e strategiche alla rigenerazione urbana in chiave smart city.

A tal fine avvalendosi delle innovative soluzioni tecnologiche e digitali ha avviato lo sviluppo di un modello gestionali e relativi strumenti applicativi per l'infrastruttura della **Pubblica Illuminazione**, in quanto particolarmente strategica all'avvio di progetti di riqualificazione urbana in chiave smart city.

In particolare, partendo dalla necessità di conoscere l'infrastruttura per garantirne una sua gestione efficiente ed efficace ENEA ha avviato e realizzato lo sviluppo della Piattaforma PELL (Public Energy Living Lab) quale strumento di raccolta, organizzazione, gestione, elaborazione e valutazione dei dati individuati quali strategici del servizio di riferimento.

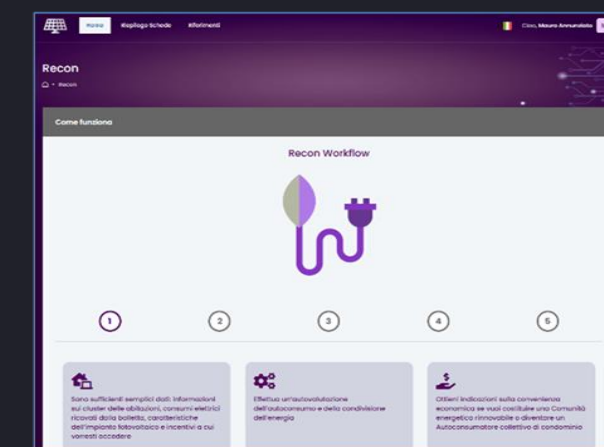
La piattaforma verticale PELL consentirà in futuro prossimo di estendere tale processo anche ad altre infrastrutture pubbliche strategiche, quali ad esempio quella degli edifici pubblici consentendo per i due servizi la gestione e fruibilità e di dati omogenei a livello nazionale.



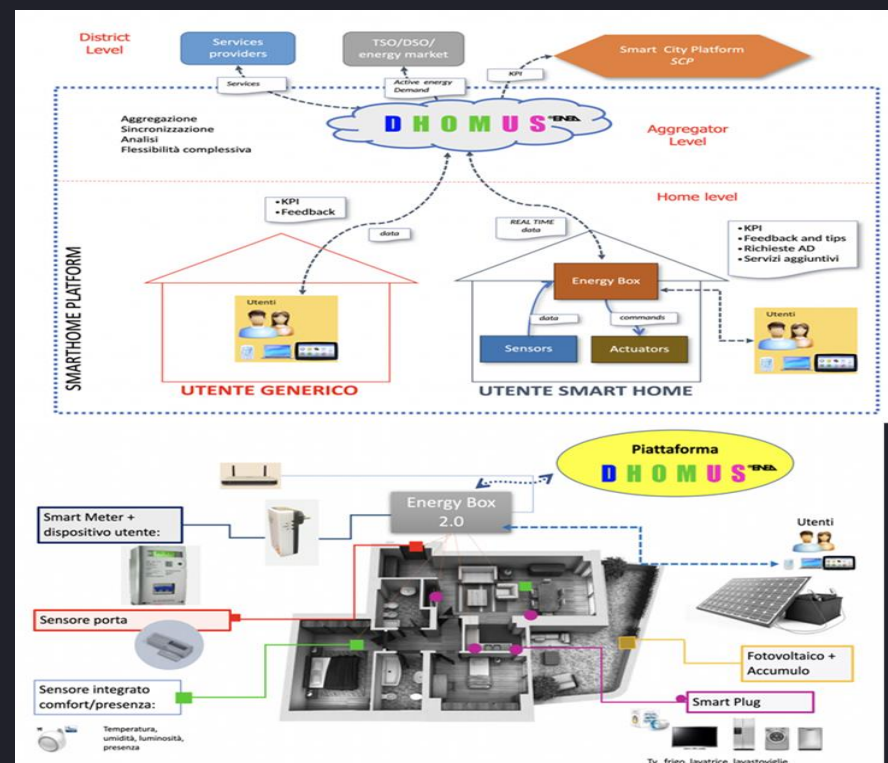
Laboratorio Smart City di Roma Capitale

TAVOLO ENERGIA : Com. Energetiche

<https://recon.smartenergycommunity.enea.it>



<https://dhome.smartenergycommunity.enea.it>



Smart contract

Smart contract

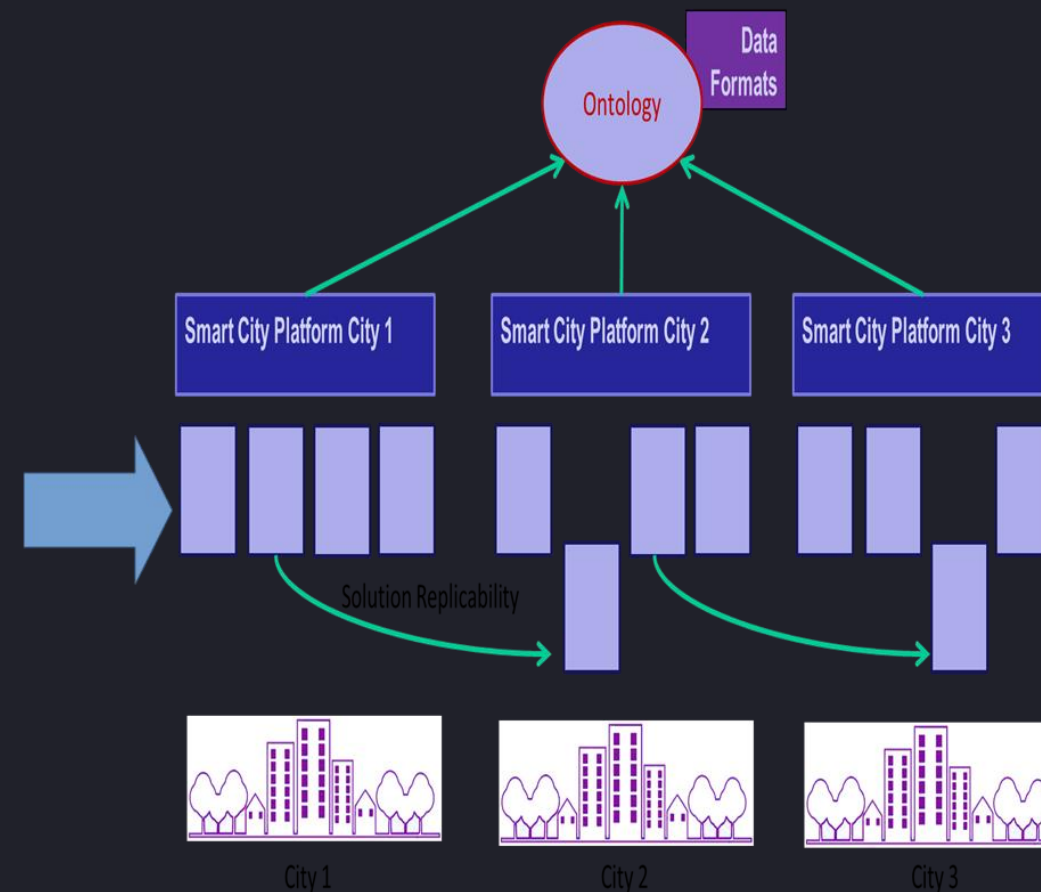
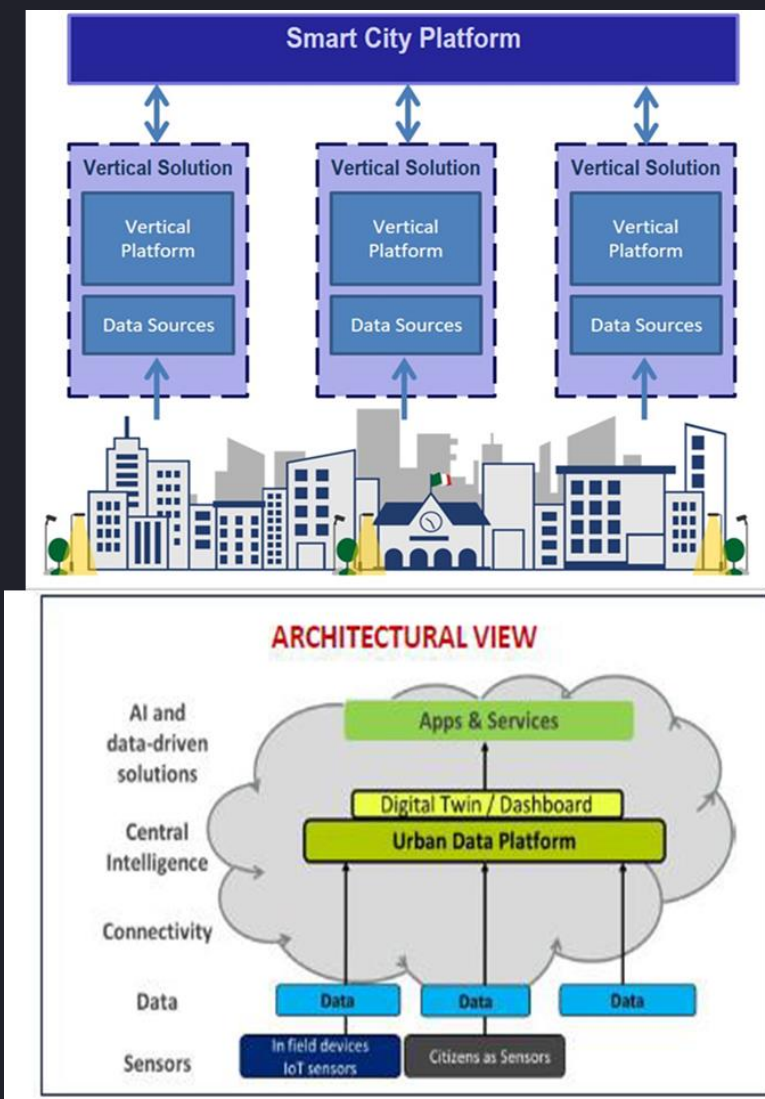


Citizens as *'Flexible Service Prosumers'*

Laboratorio Smart City di Roma Capitale

TAVOLO ENERGIA : SCP

<https://smartcityplatform.enea.it>



The screenshot shows the website for the Smart City Platform PROJECT. The header includes the project name and navigation links: HOME, ARCHITETTURA, ADESIONE, SPECIFICHE, STRUMENTI, PROGETTI, and AIUTO. A search bar is also present. The main content area features a welcome message and a list of project goals:

- un insieme di specifiche pubbliche ([Smart City Platform Specification for interoperability layer](#), SCPS) per utilizzare il linguaggio comune e abilitare la comunicazione interoperabile tra soluzioni eterogenee;
- un prototipo di piattaforma su scala cittadina/distrettuale ("Smart City Platform", SCP) per il recupero di dati dalle differenti soluzioni (Solution Verticali) presenti nella città;
- un prototipo di piattaforma su scala nazionale ("inter Smart City Platform", iSCP) per il recupero di dati da differenti Smart City e per comunicare con altre piattaforme agenti su scala nazionale.

Below the goals, there are five sections for further exploration:

- ARCHITETTURA**: Architettura di Riferimento. L'approccio ad albero multi-livello dell'architettura SCP, utilizzato intra-city e inter-city.
- ADESIONE**: Adesione al progetto SCP. Entrare a far parte della community, diventando nodo dell'architettura.
- SPECIFICHE**: Le specifiche SCPS. Utilizza le Smart City Platform Specification per abilitare la comunicazione interoperabile.
- STRUMENTI**: Strumenti per gli Utenti. Definire gli UrbanDataset della community grazie agli strumenti e alle risorse disponibili.
- PROGETTI**: Progetti con SCP/SCPS. Progetti aderenti alle specifiche SCPS e/o dotati di una piattaforma SCP.

Laboratorio Smart City di Roma Capitale

TAVOLO ENERGIA

ENERGIA

LE PROGETTUALITÀ

Cod.	Progettualità	Ipotesi termine lavori	Smartness	Valore Economico
EN I	GreenITNet Promozione dell'uso delle tecnologie dell'informazione per ridurre il consumo energetico e per la lotta al cambio climatico.	Attivo	89/100	1.800.000 euro
EN II	Progetto Life-Diademe Sistema di controllo dell'illuminazione stradale mirato a ridurre il consumo energetico, l'inquinamento luminoso e gestirà i dati su rumore, traffico e inquinamento atmosferico.	Attivo	86/100	1.400.000 euro
EN III	Instant Easy Connect Miglioramento della customer experience dei clienti Acea attraverso un'App che monitora in tempo reale lo stato dell'intervento, informandolo di quando e chi verrà a effettuarlo.	In corso - 2021	84/100	Gestito internamente
EN IV	Sportello Energia Supporto ai cittadini volto a fornire gratuitamente informazioni aggiornate su normative ed agevolazioni in tema di interventi di riqualificazione energetica e energie rinnovabili.	In corso - 2021	81/100	Gestito internamente e tramite volontariato
EN V	PLATOON – Big Data for Energy Progetto per la promozione e la gestione efficiente dei sistemi di distribuzione di energia, utilizzando Smart Grid Management e Energy Storage.	In corso - 2022	93/100	170.000 euro
EN VI	Progetto PlatOne Nuovo approccio di gestione delle reti di distribuzione ottimizzando l'uso di energia da fonti rinnovabili per la mobilità elettrica.	In corso - 2023	93/100	Gestito internamente
EN VII	Palo intelligente Pali di illuminazione pubblica intelligente che forniscono servizi e informazioni utili (modem integrati, sensori ambientali, video-analisi, etc.).	In corso - 2024	93/100	Gestito internamente

Comunità Energetiche :

- Casal Monastero – CLR
- 100 Scuole

Infrastrutture energivore :

- Illuminazione pubblica e smart lighting (diademe, palo intelligente)
- 100 Scuole

Laboratorio Smart City di Roma Capitale

TAVOLO MOBILITA'

 **IL TEAM**

Coordinatore: Andrea Benso

...

.....

.....

.....

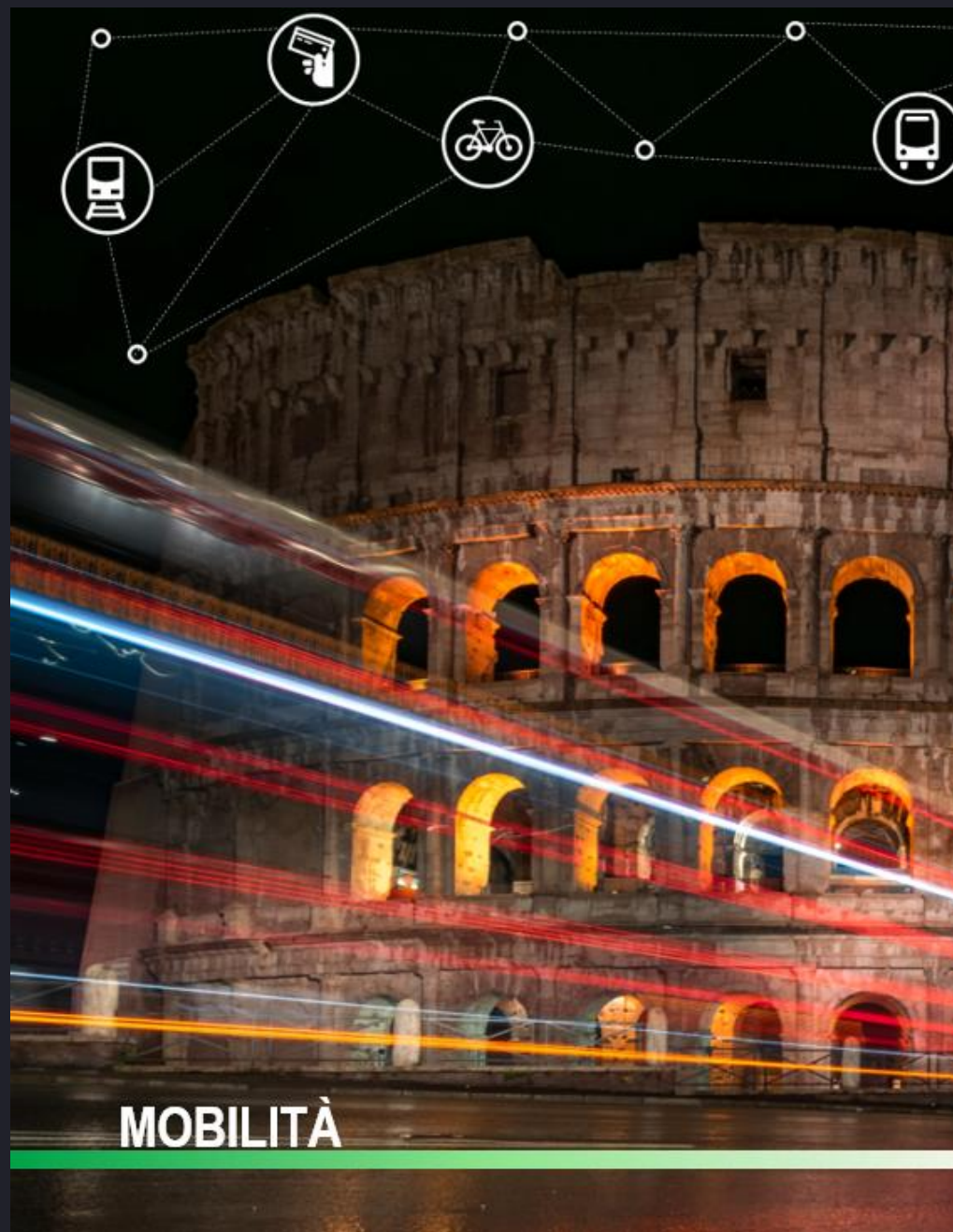
.....

.....

.....

Laboratorio Smart City di Roma Capitale

TAVOLO MOBILITA'



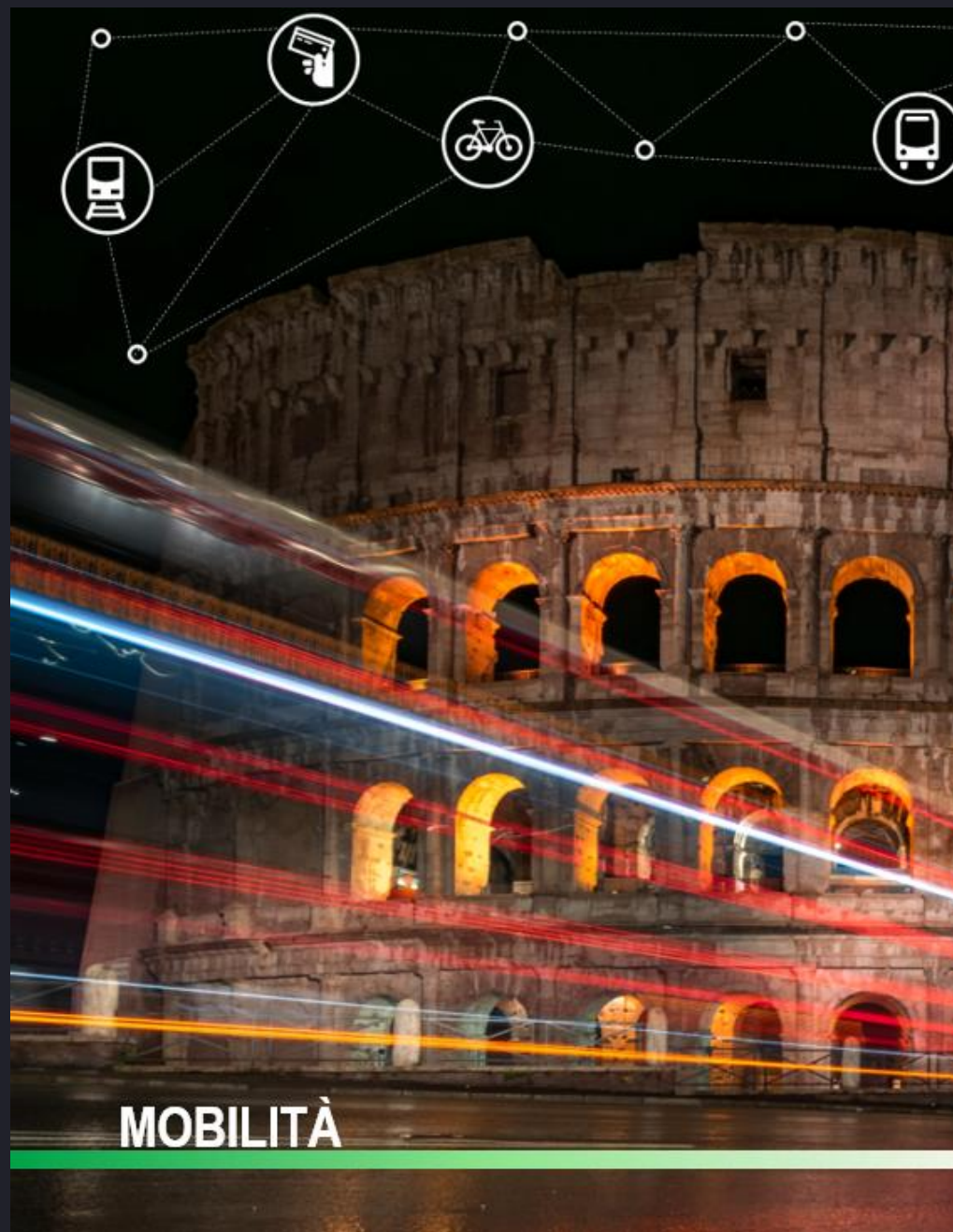
Roma Capitale, con oltre 1,7 milioni di autovetture circolanti sulla propria rete viaria (2016) e circa 1.300 km² di superficie territoriale, ha la necessità di definire un nuovo modello “smart” di mobilità, che migliori la fruibilità e l’attrattività del territorio nonché la qualità del proprio ambiente urbano.

Gli obiettivi prioritari sono:

- **connettere le diverse soluzioni di mobilità**, per garantire a tutti i cittadini opzioni integrate e semplici tra le diverse modalità di trasporto, per accedere alle destinazioni ed ai servizi chiave della città;
- **rendere più sicure le strade**, in termini di potenziamento degli strumenti di controllo del traffico e di prevenzione degli incidenti;
- **incentivare la mobilità “pulita”**, capace di contribuire efficacemente alla riduzione dell’inquinamento atmosferico e acustico, delle emissioni di gas serra e dei consumi energetici.
- La definizione di una visione di “sistema” della mobilità, che vada nella direzione degli obiettivi indicati, trova piena concretizzazione nella programmazione strategica definita nel **Piano Urbano di Mobilità Sostenibile** adottato da Roma Capitale (PUMS).

Laboratorio Smart City di Roma Capitale

TAVOLO MOBILITA'



La strategia di sviluppo “smart” deve far leva quindi su interventi tra loro complementari:

- **potenziare la rete ciclabile ed incentivare soluzioni di mobilità condivisa** (car-sharing, rete dei trasporti pubblici quali bus, metro, tram, ecc.) al fine di realizzare una rete di trasporto dotata di “servizi connessi” in grado di dare risposta alle esigenze di spostamento degli utenti come reale alternativa al mezzo privato. L’Amministrazione Capitolina ha già intrapreso alcune iniziative su questo fronte quali, ad esempio, la realizzazione di corsie preferenziali e l’implementazione di impianti semaforici intelligenti in grado di dare priorità al transito dei mezzi pubblici rispetto a quelli privati, fornire i viaggiatori di un sistema unico per fruire dei servizi offerti da ATAC e infine dotare i mezzi di tecnologie IOT e 5G in grado di validare automaticamente la corsa, identificare situazioni a rischio, effettuare tele-diagnostica dei mezzi di trasporto e ottimizzare la priorità semaforica.
- **creare e sviluppare una centrale di controllo del traffico “intelligente”** in grado di monitorare tutto il sistema di viabilità della città (strade, accessi e uscite della tangenziale, corsie preferenziali, rilevazione flussi e volumi di traffico privato e pedonale, ecc..) e fornire analisi accurate del contesto. Grazie a queste nuove modalità di gestione del servizio si potranno, ad esempio, implementare logiche di simulazione/analisi di scenari e studi predittivi per agevolare i processi di definizione delle politiche di regolazione, controllo e pianificazione di itinerari principali per la programmazione di interventi di progettazione basati sulla specifica domanda di mobilità (pedonale, private e di mezzi pubblici);
- **razionalizzare la logistica urbana** per ottimizzare e migliorare l’accessibilità del traffico nell’area cittadina, contenendo l’impatto dei veicoli commerciali circolanti e garantendo l’efficienza del sistema distributivo. Le iniziative intraprese rispetto a questa linea di intervento riguardano, ad esempio, l’implementazione di sistemi tecnologici per la gestione e il controllo degli stalli, al fine di ottimizzare i tempi di consegna, garantire la disponibilità delle piazzole per le operazioni di carico e scarico merci. I sistemi di controllo possono inoltre costituire un valido strumento di contrasto dei fenomeni di: occupazione abusiva degli stalli di sosta dedicati al carico e scarico merci e di ingresso abusivo dei bus turistici all’interno del centro storico e del parcheggio incontrollato degli stessi. Nel processo di razionalizzazione della logistica urbana, si intende privilegiare il ricorso a veicoli a basso impatto ambientale da parte dei city user anche grazie a politiche di congestion charge (pagare per entrare) finalizzate alla riduzione dell’inquinamento.

Laboratorio Smart City di Roma Capitale

TAVOLO MOBILITA'

MOBILITÀ

LE PROGETTUALITÀ

Cod.	Progettualità	Ipotesi termine lavori	Smartness	Valore Economico
MO I	Piattaforma di gestione intelligente delle infrastrutture e degli impianti Nuovo sistema smart per la gestione centralizzata da remoto delle infrastrutture e degli impianti propedeutici al TPL.	in corso - 2022	100/100	12.000.000 euro
MO II	Roma Data Platform - Nuova Centrale della Mobilità Soluzione unica di centrale operativa di controllo per un'analisi puntuale ed in tempo reale del traffico pubblico e privato sul territorio urbano.	in corso - 2022	100/100	6.300.000 euro
MO III	Nuovo Sistema di Bigliettazione Elettronica concepito in ottica MaaS Nuova piattaforma di Bigliettazione Elettronica moderna ed evoluta, in ottica <u>MaaS (Mobility-as-a-Service)</u> per un'offerta integrata di servizi e soluzioni.	in corso - 2022	100/100	6.000.000 euro
MO IV	Nuovi applicativi per il rilascio della <u>permissistica</u> Nuovi strumenti e sistemi a supporto delle attività di gestione e pianificazione della mobilità urbana ed extra urbana.	in corso - 2022	100/100	2.000.000 euro
MO V	Nuove macchine self-service per la vendita di Titoli di Viaggio Rinnovo delle Macchine Emittitrici di Titoli (MET) alle quali sarà possibile acquistare i titoli di viaggio e ticket per gli eventi della Città.	in corso - 2023	96/100	17.700.000 euro
MO VI	Nuovi validatori smart per la convalida dei Titoli di Viaggio elettronici Rinnovo tecnologico degli apparati in ambito vendita e validazione dei Titoli di Viaggio sui mezzi di superficie.	in corso - 2023	94/100	14.500.000 euro
MO VII	Controllo occupazione e gestione stalli di sosta (strisce blu) Nuovo sistema di sensoristica IOT di controllo e gestione delle aree di sosta in linea per il monitoraggio real time dello stato delle aree di sosta.	in corso - 2024	96/100	30.000.000 euro
MO VIII	<u>E-mobility</u> Progetto per garantire l'accesso alla mobilità elettrica e ai servizi di car-sharing a tutta la popolazione ed ai turisti di Roma Capitale.	in corso - 2024	91/100	Gestito Internamente

Laboratorio Smart City di Roma Capitale

TAVOLO CULTURA E SPORT

 **IL TEAM**

Coordinatore: Francesco Serra di Cassano

...

.....

.....

.....

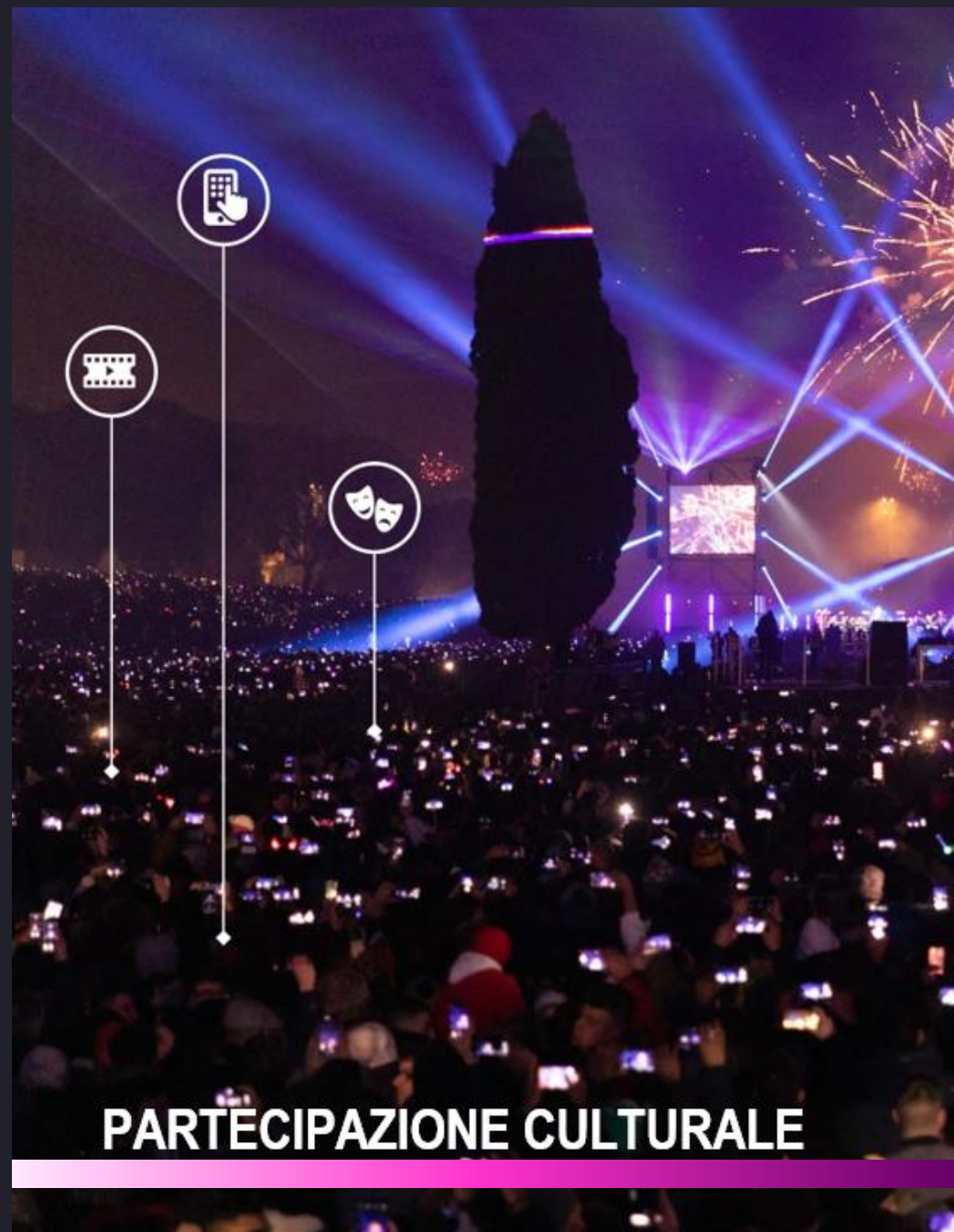
.....

.....

.....

Laboratorio Smart City di Roma Capitale

TAVOLO CULTURA E SPORT



Universalmente riconosciuta come un'unicità in ragione dell'immenso patrimonio culturale sviluppato senza sostanziali interruzioni lungo l'arco di oltre 2700 anni, e custode di un patrimonio di beni archeologici, storico-artistici e monumentali in larga parte tutelato dall'Unesco, Roma esprime anche parte sostanziale della creazione nazionale che genera nuovo patrimonio culturale (dall'audiovisivo al mondo delle performance), oltre ad ospitare una delle più estese e articolate comunità scientifiche d'Europa e una rete complessa di istituti di cultura internazionali, centri per la ricerca, l'alta formazione e lo studio, l'elaborazione e trasmissione della conoscenza in ogni sfera del sapere umano. Le sfide del futuro puntano a:

- incentivare l'integrazione della cultura scientifico-tecnologica all'interno delle più tradizionali forme di creazione culturale per valorizzare lo sviluppo di nuove forme di produzione di sapere e conoscenza che proiettino nel mondo intero e verso il futuro la propria visione del tempo contemporaneo, della società, dell'essere umano, contribuendo al progresso;
- facilitare il pieno e libero godimento dei diritti culturali da parte delle diverse tipologie di city user, includendo chiunque abiti a Roma, la visiti o trascorra brevi periodi, attraverso l'accessibilità e la partecipazione alla vita culturale e scientifica della città, del suo patrimonio artistico, culturale e paesaggistico, delle nuove opportunità che la tecnologia rende possibili per la creazione, l'apprendimento e l'innovazione sociale;
- supportare e rimuovere ostacoli all'attività di produzione, creazione ed espressione della comunità di artisti, scienziati, creativi, operatori e imprese culturali in senso ampio che riconosce in Roma un punto di attrazione e sviluppo di iniziative culturali, scientifiche e creative.

Laboratorio Smart City di Roma Capitale

TAVOLO CULTURA E SPORT



- realizzare soluzioni coordinate, integrate e personalizzate per tipologia di city user volte a garantire una più ampia accessibilità alla vita culturale cittadina nel suo complesso. Roma Capitale si è già dotata di diverse soluzioni, quali ad esempio la MIC Card per l'accesso illimitato di residenti permanenti o temporanei per 12 mesi nei musei e nei siti storico-archeologici a un costo simbolico; ha avviato la sperimentazione di piattaforme di raccolta e coordinamento di informazioni della vita culturale cittadina, tra cui il progetto Forma Romae, un sistema informativo sul patrimonio storico, archeologico e architettonico di Roma per la sua gestione integrata e la condivisione delle conoscenze acquisite sulla storia e l'arte della città;
- promuovere la realizzazione dei diritti culturali di ciascun abitante del territorio cittadino attraverso il coordinamento strategico e operativo degli attori culturali di Roma Capitale; la lettura integrata delle loro azioni e del loro impatto; lo sviluppo di reti internazionali che permettano alla città di essere punto di riferimento sempre attivo per la realizzazione di tali diritti; progetti che permettano una diffusione delle iniziative sull'intero territorio cittadino;
- facilitare l'organizzazione di attività di carattere artistico-culturale sull'intero territorio cittadino attraverso la reinterpretazione degli spazi e dei luoghi della città in chiave innovativa – come ad esempio avviene con la Festa di Roma, una festa lunga 24 ore per celebrare l'arrivo del nuovo anno -; la semplificazione della gestione degli atti amministrativi connessi allo svolgimento delle manifestazioni, nonché alla loro comunicazione, oltre che attraverso la realizzazione di forme di sostegno e semplificazione volte all'imprenditoria culturale e la raccolta e messa in rete di dati e informazioni relative ai processi culturali messi in piedi dalle strutture di Roma Capitale

Laboratorio Smart City di Roma Capitale

TAVOLO CULTURA E SPORT

PARTECIPAZIONE CULTURALE

LE PROGETTUALITÀ

<i>Cod.</i>	<i>Progettualità</i>	<i>Ipotesi termine lavori</i>	<i>Smartness</i>	<i>Valore Economico</i>
PC I	Soluzioni digitali per migliorare l'esperienza e la conoscenza del patrimonio culturale di RC Iniziative volte alla valorizzazione del patrimonio artistico e culturale grazie all'utilizzo di tecnologie in realtà aumentata e virtuale della storia e dei Monumenti di Roma.	Attivo	95/100	2.700.000 euro
PC II	Carta di Roma 2020 Percorso che coinvolge più di 45 città al fine di creare una città più inclusiva, democratica e sostenibile, nel rispetto della Dichiarazione Universale dei Diritti Umani.	Attivo	90/100	70.000 euro
PC III	MIC Card Card dedicata ai cittadini dell'area metropolitana che dà l'accesso ai 19 musei civici e ai 25 siti archeologici della Città.	Attivo	89/100	245.000 euro
PC IV	Festa di Roma Iniziativa annuale finalizzata all'organizzazione, promozione e diffusione degli eventi organizzati sul territorio di Roma Capitale in occasione del Capodanno.	Attivo	88/100	1.770.000 euro
PC V	SIMART Sistema informativo per la catalogazione e gestione dei beni culturali, monumentali e territoriali.	Attivo	87/100	120.000 euro
PC VI	Osservatorio di (non) partecipazione culturale Monitoraggio e analisi dei dati relativi alla partecipazione e (non) partecipazione dei cittadini all'offerta culturale proposta da enti, organismi e istituzioni culturali di Roma.	Attivo	86/100	176.000 euro
PC VII	Postazioni di autoprestito nelle biblioteche Postazioni allestite in 25 biblioteche basate sulla tecnologia RFID integrata nelle etichette adesive dei libri.	Attivo	77/100	190.000 euro
PC VIII	Forma Romae Nuovo sistema informativo integrato su base geografica per gestire e divulgare le conoscenze acquisite sulla storia, l'archeologia, l'architettura e l'arte della città eterna.	in corso - 2022	88/100	1.400.000 euro

Laboratorio Smart City di Roma Capitale

TAVOLO TURISMO

 **IL TEAM**

Coordinatrice: Cecilia Colasanti

...

.....

.....

.....

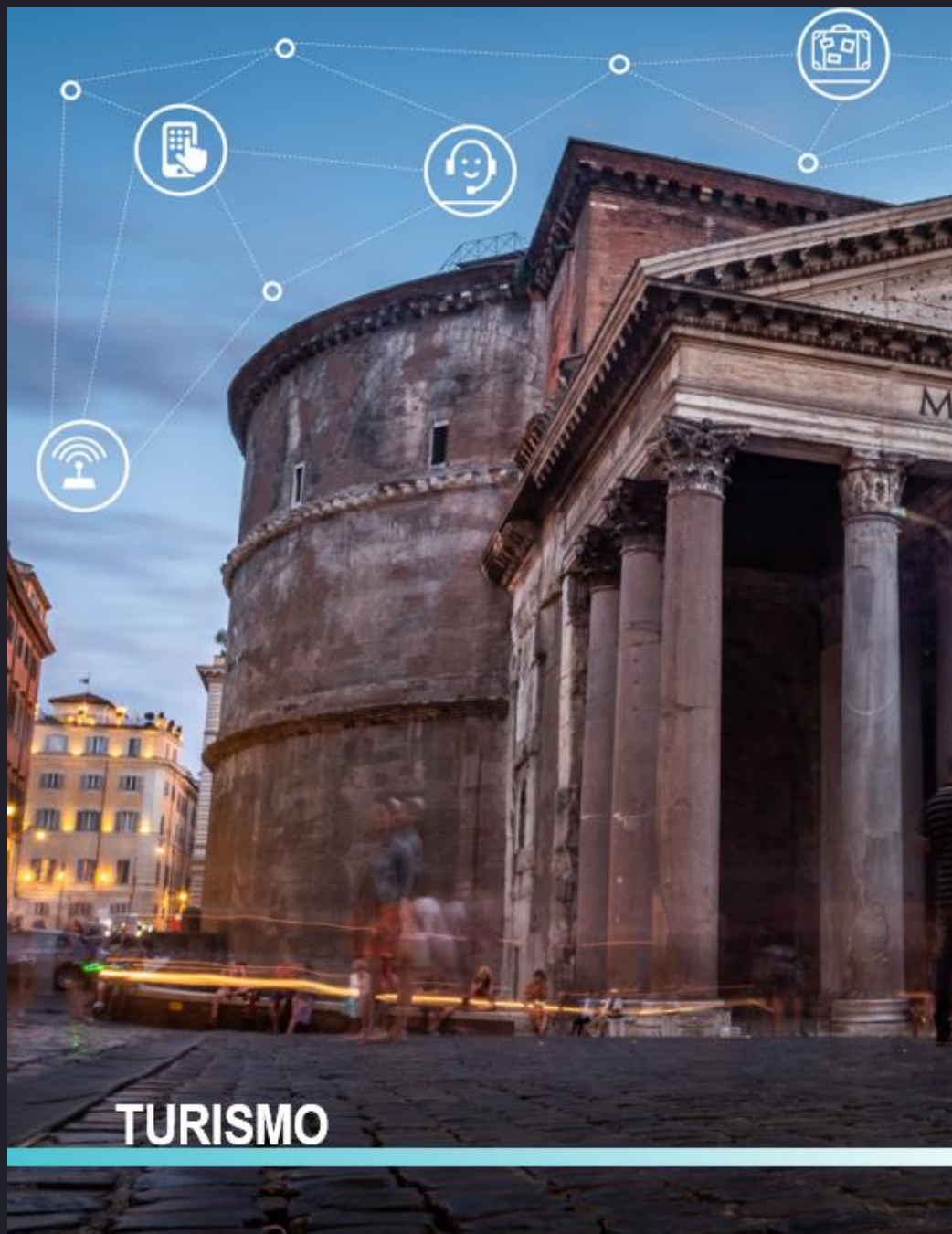
.....

.....

.....

Laboratorio Smart City di Roma Capitale

TAVOLO TURISMO



Nell'attuale contesto turistico mondiale, Roma desidera continuare a essere una destinazione leader nel mercato internazionale. Per farlo, è necessario evolvere dall'accoglienza passiva dei turisti all'organizzazione di un sistema-destinazione in grado di scegliere i propri visitatori, così come stanno facendo i suoi principali competitor.

Le "Linee di indirizzo strategico per il turismo- FUTOUROMA", presentate in occasione dell'evento "FUTOUROMA 2019-2025", sono state concepite con l'obiettivo di trasformare la visita a Roma in un vantaggio per i turisti e per i cittadini, all'insegna della sostenibilità e dell'attrattività.

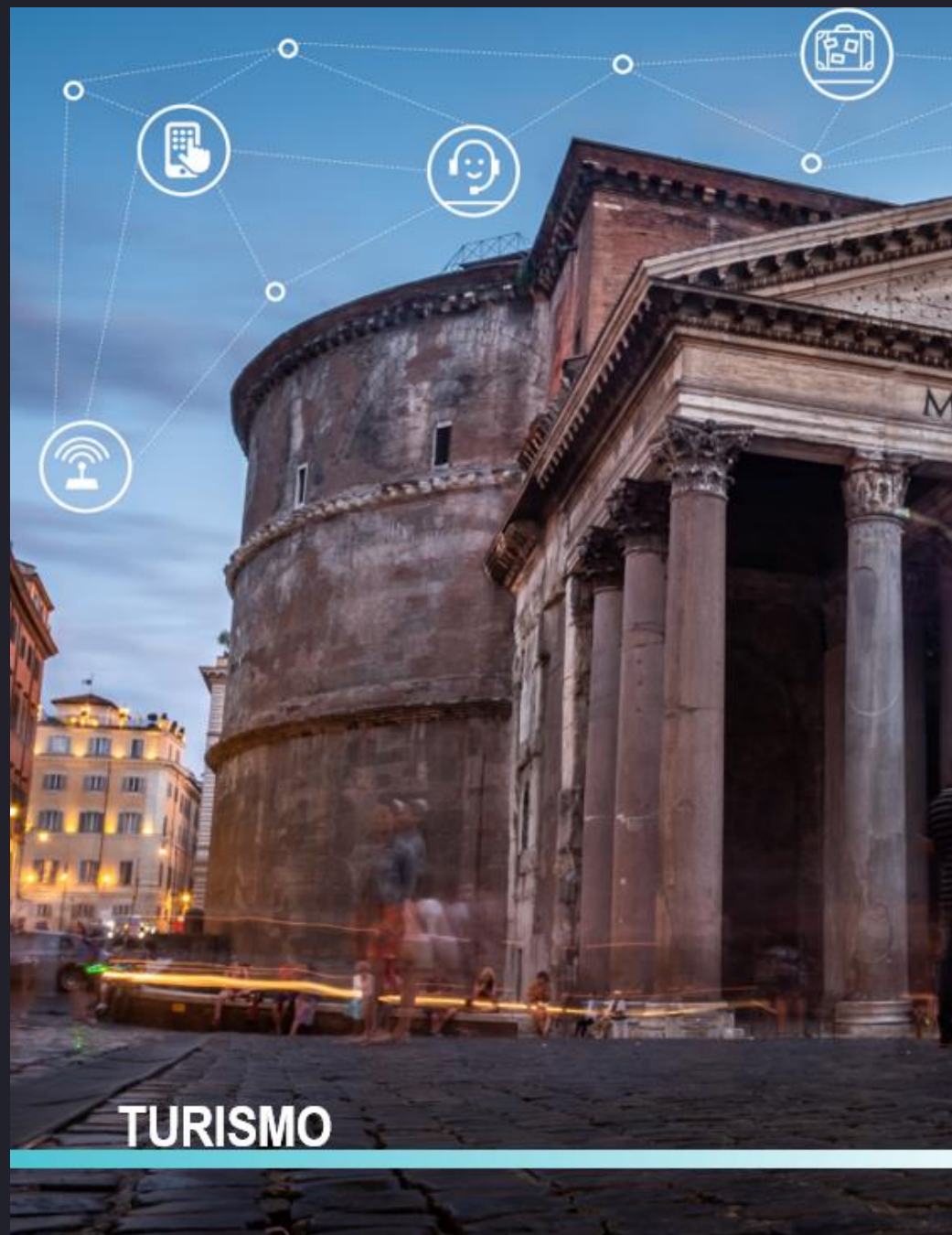
Roma, da sempre turistica perché Città Eterna, deve diventare destinazione eternamente turistica: senza perdere la sua personalità e i tratti che la identificano nell'immaginario collettivo, deve saper introdurre elementi di novità, conciliando il rapporto fra turisti e residenti.

Obiettivo, consolidare la posizione della Capitale tra le prime tre destinazioni europee e tra le prime quindici a livello mondiale, applicando una strategia di crescita responsabile e che rechi benefici a 360°.

Le "Linee di indirizzo strategico per il turismo- FUTOUROMA", approvate con Deliberazione di G.C. n. 148/2020, delineano un nuovo modello di città e destinazione aperta e accogliente, internazionale, creativa e inclusiva; uno strumento nato dalla partecipazione di Istituzioni, operatori, stakeholder e mondo accademico, a guida di tutto il sistema turistico, che definisce in modo chiaro le responsabilità e i compiti di ciascun soggetto.

Laboratorio Smart City di Roma Capitale

TAVOLO TURISMO

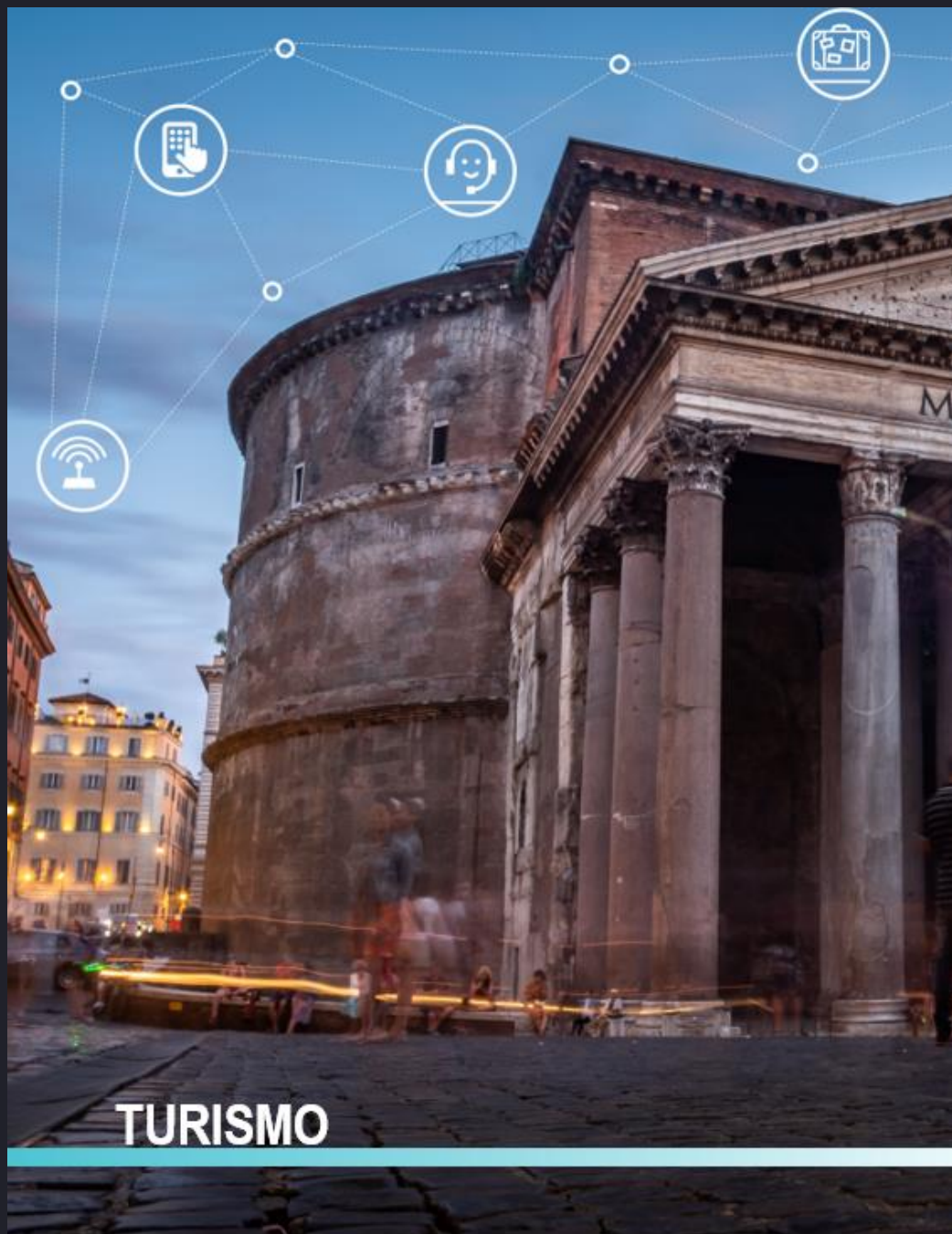


Gli obiettivi:

- migliorare la gestione del turismo (attrattive, mobilità, decoro urbano, accessibilità, ecc.) e passare dalla semplice promozione al coordinamento turistico integrale;
- promuovere una crescita inclusiva e sostenibile del settore, avendo riguardo del rispetto della Città e del suo patrimonio artistico, culturale e naturale;
- perfezionare la propria strategia di marketing a breve e lungo termine;
- diversificare i prodotti turistici, sviluppando quelli attuali con potenziale di crescita, per decongestionare i siti maggiormente inflazionati, anche con il coinvolgimento attivo dei cittadini;
- valorizzare gli elementi di identità romana per costruire esperienze turistiche memorabili;
- garantire un'accoglienza multiculturale e con standard internazionali, attraverso un sistema riconosciuto di qualità nei servizi e nello shopping;
- incrementare la permanenza media e i repeater, tramite un'offerta ad alto valore aggiunto che consenta di personalizzare la propria esperienza a Roma.

Laboratorio Smart City di Roma Capitale

TAVOLO TURISMO



Così come emerge dalle “Linee di indirizzo strategico per il turismo-FUTOUROMA”, la strategia “smart city”, orientata ad una visione di città sostenibile, deve assicurare la presenza di una piattaforma che raccolga e armonizzi le infrastrutture tecnologiche immateriali e materiali abilitanti e il loro raccordo con tutti gli ecosistemi, concentrandosi in particolare su come:

- fornire al City User servizi integrati fruibili e facilmente accessibili da più canali fisici e virtuali, costruiti attorno alle esigenze degli utenti piuttosto che alle capacità e alle risorse di un singolo settore;
- garantire l’interoperabilità dei dati, dei sistemi e degli asset digitali della città, per ottimizzare il loro valore complessivo per gli stakeholder, in una logica di piano regolatore, e quindi di sviluppo coordinato e coerente pubblico privato;
- utilizzare in modo consapevole i dati raccolti dalla Città garantendo nuovi servizi sempre più vicini ai bisogni dei City User, in forma accessibile per lo sviluppo economico e sociale della comunità (“open data”) e come usare gli stessi per rendere il governo della città più partecipativo (“open government”), migliorando al contempo la legalità e la trasparenza nei processi amministrativi.
- promuovere iniziative che consentono di migliorare la user experience, offrendo una modalità di viaggio in cui il turista si trasforma da spettatore passivo a parte attiva con l’obiettivo di lasciarsi coinvolgere dall’autenticità di luoghi e culture arrivando a scoprirne il senso più profondo. In questa prospettiva l’Amministrazione ha avviato progetti specifici che incrementano l’offerta turistica attraverso l’ausilio della realtà aumentata e virtuale, quali ad esempio il “Circo Maximo Experience”.

Laboratorio Smart City di Roma Capitale

TAVOLO TURISMO



In questa direzione è fondamentale il ruolo della D.M.O. (Destination Management Organization) con in carico la responsabilità delle decisioni strategiche, organizzative ed operative attraverso le quali gestire il processo di definizione, promozione e commercializzazione dei prodotti turistici espressi dal territorio, al fine di generare flussi turistici incoming equilibrati, sostenibili e con particolare attenzione all'aspetto di accessibilità, le cui ricadute culturali, sociali ed economiche saranno il frutto di un approccio strutturato, in linea con la filosofia smart city.

Laboratorio Smart City di Roma Capitale

TAVOLO TURISMO

TURISMO

LE PROGETTUALITÀ

<i>Cod.</i>	<i>Progettualità</i>	<i>Ipotesi termine lavori</i>	<i>Smartness</i>	<i>Valore Economico</i>
TU I	Portale Turismo Sito web ufficiale turistico di Roma Capitale che, in 5 lingue, offre informazioni su eventi, spettacoli, strutture ricettive, strutture di ristorazione, trasporti e curiosità.	Attivo	88/100	840.000 euro
TU II	Roma Data Platform - Dashboard Turismo Cruscotto per la gestione e il monitoraggio dell'attività turistica su tutto il territorio capitolino.	Attivo	88/100	300.000 euro
TU III	Sezione Roma Capitale su WeChat Canale dedicato all'accoglienza e alla promozione turistica di Roma Capitale in lingua cinese.	Attivo	82/100	36.600 euro
TU IV	QR Code Sistema a supporto dei Turisti e dei Cittadini di Roma Capitale per una migliore fruizione delle attrazioni turistiche.	Attivo	80/100	122.000 euro
TU V	Citizen Relation Management - Turismo Sistema di conoscenza integrato a supporto dei Turisti e dei cittadini di Roma Capitale.	in corso - 2022	100/100	62.000 euro
TU VI	Roma Pass Integrazione della Roma Pass con nuove funzionalità e servizi integrati.	in corso - 2022	85/100	da definire

Laboratorio Smart City di Roma Capitale

TAVOLO SOCIALE E SALUTE

 **IL TEAM**

Coordinatrice: Elvina Gjoni

...

.....

.....

.....

.....

.....

.....

Laboratorio Smart City di Roma Capitale

TAVOLO SOCIALE E SALUTE



Lo scenario sociodemografico di Roma Capitale è caratterizzato da un tasso di invecchiamento elevato e da una riduzione della natalità. Occorre quindi da un lato realizzare iniziative volte all'integrazione e all'inclusione; dall'altro, prestare attenzione ai "soggetti deboli" (bambini, anziani, disabili, soggetti in difficoltà economica ecc.) per garantire una maggiore omogeneità nell'accesso ai servizi e alle opportunità offerte dal territorio.

Gli obiettivi da raggiungere sono:

- promuovere l'inclusione dei soggetti più deboli;
- favorire l'affermazione e sviluppo di network relazionali, supportati dalle tecnologie, per stimolare e velocizzare i processi di integrazione e appartenenza;
- potenziare le azioni che permettano alle persone con disabilità di ottenere e conservare la massima autonomia, la piena abilità fisica, mentale, sociale e professionale, e di giungere alla piena inclusione e partecipazione in tutti gli ambiti della vita (art.26 - Convenzione delle Nazioni Unite sui diritti delle persone con disabilità, ratificata dall'Italia con Legge 3 maggio 2009, n. 18).

Laboratorio Smart City di Roma Capitale

TAVOLO SOCIALE E SALUTE



In questo ambito è necessario agire su:

- promozione dell'integrazione e dello sviluppo culturale, sociale ed etnico attraverso iniziative di interscambio culturale e la promozione di azioni di cittadinanza attiva con la partecipazione di associazioni e gruppi sociali;
- realizzazione di un canale unico, con funzioni di primo contatto, ascolto, orientamento e prima analisi per problemi e segnalazioni, nonché gestione delle politiche abitative. Su tale fronte Roma Capitale sta portando avanti iniziative quali lo "Sportello Unico per l'accoglienza migranti" che integra funzioni di accoglienza, ascolto e orientamento all'erogazione di servizi specialistici di consulenza, finalizzati all'inclusione e l'evoluzione degli attuali sistemi di gestione dell'assegnazione degli alloggi pubblici "SIGEPA" e dei servizi sociali "SIGESS";
- creazione di reti di solidarietà e welfare, che sostengano gli interventi di contrasto all'emarginazione, all'esclusione sociale e alla povertà;
- creazione di nuovi centri di accoglienza, che supportino le donne che hanno subito violenza, dal percorso di uscita dalla violenza fino all'inserimento o il reinserimento delle stesse nel mondo del lavoro. Nel Piano Sociale Cittadino sono state previste azioni per rafforzare l'accesso a tutti i servizi sociosanitari e al Reddito di cittadinanza, prestando particolare attenzione alle persone in condizioni di marginalità estrema e senza dimora.

Laboratorio Smart City di Roma Capitale

TAVOLO SOCIALE E SALUTE

SOCIALE

LE PROGETTUALITÀ

<i>Cod.</i>	<i>Progettualità</i>	<i>Ipotesi termine lavori</i>	<i>Smartness</i>	<i>Valore Economico</i>
SO I	Progetto INSPIRE Sistema integrato di servizi in risposta ai nuovi bisogni sociali che consenta di "attivare" velocemente tutti i soggetti coinvolti a partire dal bisogno manifestato.	Attivo	79/100	2.000.000 euro
SO II	Servizio cittadino di supporto alla comunicazione per le persone sorde Servizio di comunicazione multimediale a supporto delle persone sorde, che potranno utilizzare da remoto e real time la mediazione di interpreti della lingua dei segni.	Attivo	73/100	250.000 euro
SO III	Progetto SIGeSS Sistema fruibile online dagli Enti al fine di rafforzare la capacità amministrativa delle strutture capitoline, del Dipartimento Politiche Sociali e dei Municipi.	Attivo	68/100	700.000 euro

Laboratorio Smart City di Roma Capitale

TAVOLO SICUREZZA



IL TEAM

Coordinatore (a.i) : Davide Fierro

...

.....

.....

.....

.....

.....

.....

Laboratorio Smart City di Roma Capitale

TAVOLO SICUREZZA



Roma Capitale ha l'esigenza prioritaria di creare e promuovere un contesto urbano sicuro che garantisca l'incolumità dei singoli individui e della comunità, gestendo con tempestività rischi ed eventi imprevisti, in sinergia con i vari attori coinvolti nell'ambito della Sicurezza (Forze dell'Ordine, Polizia Locale, Protezione Civile, ecc.) attraverso soluzioni smart di vigilanza e prevenzione.

Il raggiungimento di questo obiettivo è vincolato all'implementazione di un modello organico e strutturato incentrato sui tre cardini della sicurezza urbana - emergenziale – digitale, che miri a:

- tutelare la sicurezza personale del cittadino, allo scopo di salvaguardare e accrescere il “senso” di protezione e comfort relativamente alla sfera individuale e collettiva;
- garantire la tempestività di azione e l'adozione di corrette misure di sicurezza a fronte di eventi imprevisti e calamità naturali che possono colpire la città creando situazioni di allerta ed emergenza;
- garantire un ambiente digitale sicuro, con particolare riferimento allo scambio di dati informativi sensibili, minimizzando il rischio di data breach o altre tipologie di crimini informatici.

Laboratorio Smart City di Roma Capitale

TAVOLO SICUREZZA



Con specifico riferimento al contesto della sicurezza urbana, nell'aprile 2019 è stato sottoscritto il Patto per la Sicurezza Urbana di Roma Capitale, con la Regione Lazio e la Prefettura di Roma, finalizzato a garantire azioni congiunte per elevare gli standard di sicurezza cittadini e dare corso ad azioni coordinate.

Per affrontare adeguatamente i diversi aspetti che il tema della sicurezza richiama, appare ineludibile l'esigenza di:

- potenziare le infrastrutture e le reti funzionali all'assistenza ai cittadini in caso di emergenze e/o richieste di intervento, quali le Sale Operative attive h24/7 della Polizia Locale, Protezione Civile, ecc.
- istituire uno Sportello unico deputato alla gestione integrata di eventi imprevisti e calamità;
- implementare i piani di sicurezza e di emergenza;
- sviluppare soluzioni mobile (ad es. per la Protezione Civile), al fine di una efficace ed efficiente comunicazione in caso di disastri naturali o ambientali o di altri eventi emergenziali non prevedibili che richiedono interventi tempestivi ed attività di coordinamento tra le diverse forze in campo;
- promuovere misure di contrasto all'illegalità utilizzando sistemi integrati di videosorveglianza georeferenziati, finalizzati alla mappatura delle telecamere presenti sull'intero territorio cittadino gestiti attraverso un unico nodo informativo.

Laboratorio Smart City di Roma Capitale

TAVOLO SICUREZZA

SICUREZZA

LE PROGETTUALITÀ

<i>Cod.</i>	<i>Progettualità</i>	<i>Ipotesi termine lavori</i>	<i>Smartness</i>	<i>Valore Economico</i>
SI I	Sistema TeTra Sistema di controllo del territorio per coordinare le pattuglie, veicolare le comunicazioni prioritarie e gestire le segnalazioni d'allarme tempestivamente.	Attivo	86/100	18.000.000 euro
SI II	Urban Sentinel Sistema per la rilevazione e gestione dei diversi tipi di pericoli legati alla guida, anche mediante allarmi sonori e visivi.	Attivo	85/100	Gestito Internamente
SI III	Street Control Sistema integrato e automatizzato per la rilevazione delle violazioni del codice della strada.	Attivo	81/100	40.000 euro
SI IV	Progetto Europeo System Sistema di individuazione di sostanze pericolose e stupefacenti alimentato grazie ad una rete capillare di sensori intelligenti.	Attivo	76/100	70.000 euro
SI V	Piattaforma Informazione e Formazione Piattaforma, interna alla Polizia Locale di Roma Capitale, per reperire informazioni tecnico-giuridiche ed operative necessarie a garantire la tutela del city user.	Attivo	76/100	Gestito Internamente
SI VI	Iniziativa di Economia Comportamentale sui verbali Replica dell'intervento vincitore del Nudge Award 2017 a Roma al fine di ridurre la recidività delle violazioni del Codice della Strada.	in corso - 2021	79/100	Gestito Internamente
SI VII	Piattaforma digitale per la gestione delle emergenze Aggiornamento della piattaforma, in uso alla Protezione Civile, per la gestione delle emergenze.	in corso - 2024	89/100	da definire

Laboratorio Smart City di Roma Capitale

TAVOLO SVILUPPO ECONOMICO

 **IL TEAM**

Coordinatrice: Paola Palomba

...

.....

.....

.....

.....

.....

.....

Laboratorio Smart City di Roma Capitale

TAVOLO SVILUPPO ECONOMICO



Grazie alle 300.000 imprese operanti sul proprio territorio, Roma è una delle aree urbane con la maggiore presenza di realtà imprenditoriali del Paese.

Per valorizzare questo contesto così particolare e distintivo, l'Amministrazione Capitolina intende investire su strumenti che incentivino la rivitalizzazione, la crescita e lo sviluppo del tessuto economico-imprenditoriale della città, valorizzando gli asset a disposizione e promuovendo le best practice del territorio, proponendo un proprio modello di sviluppo economico, finalizzato a:

- semplificare e facilitare i rapporti tra Pubblica Amministrazione e imprese, al fine di instaurare un dialogo continuo, reciprocamente vantaggioso, a beneficio di tutta la collettività;
- favorire la competitività delle imprese al fine di migliorare i livelli occupazionali, lo sviluppo costante del capitale umano, l'efficienza e la produttività;
- promuovere la nascita e lo sviluppo di sinergie, nonché la condivisione ed il trasferimento di know-how, allo scopo di facilitare l'individuazione e l'adozione di misure virtuose per lo sviluppo imprenditoriale, con spillover positivi sull'intero tessuto economico-sociale del territorio.

Laboratorio Smart City di Roma Capitale

TAVOLO SVILUPPO ECONOMICO

La strategia “smart” atta a rimettere al centro le imprese e il tessuto produttivo della città, si basa sul conseguimento di obiettivi prioritari:

- piattaforma di supporto alle decisioni per l’investimento e per fare impresa, come sistema di dati, informazioni e funzioni fruibile e malleabile alle diverse tipologie di interrogazioni che l’utente investitore necessita per analizzare dati socioeconomici territoriali di Roma e per validare le proprie strategie d’investimento (Invest in Roma – Business Setup).
- procedure web facilitate e relativi Back-Office Online Services (B.O.O.S.) amministrativi, a disposizione dei desk professionali interni, dedicati a supportare progetti d’investimento di utenti investitori e imprenditori entro e non oltre le tempistiche standard dichiarate (Invest in Roma – Investor Journey). Nelle procedure digitali si contemplano anche quelle di escalation che saranno previste per i progetti d’investimento e imprenditoriali che concorrono alla Roma brand reputation.
- realizzare soluzioni tecnologiche, tra cui lo sviluppo di nuove app web e mobile, che garantiscano integrazione dell’offerta di servizi pubblici e la semplificazione dei procedimenti amministrativi, agevolando, quindi, la nascita e lo sviluppo di nuove iniziative imprenditoriali. A riguardo, Roma Capitale ha già avviato diverse iniziative: evoluzione della Piattaforma telematica dello Sportello Unico Attività Produttive, per migliorare i servizi offerti alle imprese; implementazione di nuovi strumenti digitali per la gestione dei procedimenti (es. sviluppo app mobile per azioni di vigilanza e controllo sul territorio dei titoli rilasciati – cd. VAV on-site);
- promuovere l’innovazione e la cooperazione tra pubblico e privato, mappando e sviluppando modelli di innovazione economica territoriale, sociale e solidale e incentivando la nascita di reti di Open Innovation e Technology Transfer tra operatori economici, imprese, startup, incubatori, acceleratori, università, centri di ricerca ed istituzioni per favorire la virtuosa condivisione di competenze e di know-how.

Laboratorio Smart City di Roma Capitale

TAVOLO SVILUPPO ECONOMICO

SVILUPPO ECONOMICO

LE PROGETTUALITÀ

<i>Cod.</i>	<i>Progettualità</i>	<i>Ipotesi termine lavori</i>	<i>Smartness</i>	<i>Valore Economico</i>
SE I	Evoluzione sportello unico attività produttive – SUAP Evoluzione dello sportello telematico in ambito attività produttive e turismo per la gestione dei procedimenti amministrativi legati al commercio, attività recettive, occupazione suolo pubblico, affissioni e pubblicità.	Attivo	94/100	2.650.000 euro
SE II	Roma Data Platform - Dashboard Sviluppo Economico Cruscotto che tramite varie dashboard progettate ad hoc permette di analizzare i dati che rappresentano il tessuto produttivo e il fenomeno del Turismo di Roma su base geolocalizzata.	Attivo	90/100	500.000 euro
SE III	Casa delle Tecnologie emergenti Living Lab permanente volto a fornire ai talenti e alle startup un banco di prova per sviluppare e sperimentare insieme prodotti, tecnologie e servizi innovativi.	in corso - 2021	100/100	6.000.000 euro
SE IV	Riciclo incentivante della plastica Installazione di macchine mangia-plastica per incentivare il riciclo della plastica in cambio di premialità.	in corso - 2021	89/100	Gestito Internamente
SE V	Lean Innovation Procurement Realizzazione di una piattaforma web finalizzata all'integrazione e gestione dei requisiti e delle procedure definite per accogliere proficuamente l'offerta altamente tecnologica di Startup e PMI innovative.	in corso - 2022	90/100	Gestito Internamente
SE VI	Invest in Roma - One-Stop Shop Realizzazione di una piattaforma web che permetta agli investitori di accedere, tramite un unico portale, alle diverse informazioni e procedure utili per avviare le proprie attività economiche sul suolo romano.	in corso - 2022	87/100	Gestito Internamente

Laboratorio Smart City di Roma Capitale

TAVOLO EDUCAZIONE E SCUOLE

 **IL TEAM**

Coordinatore: Alfredo Cirillo

...

.....

.....

.....

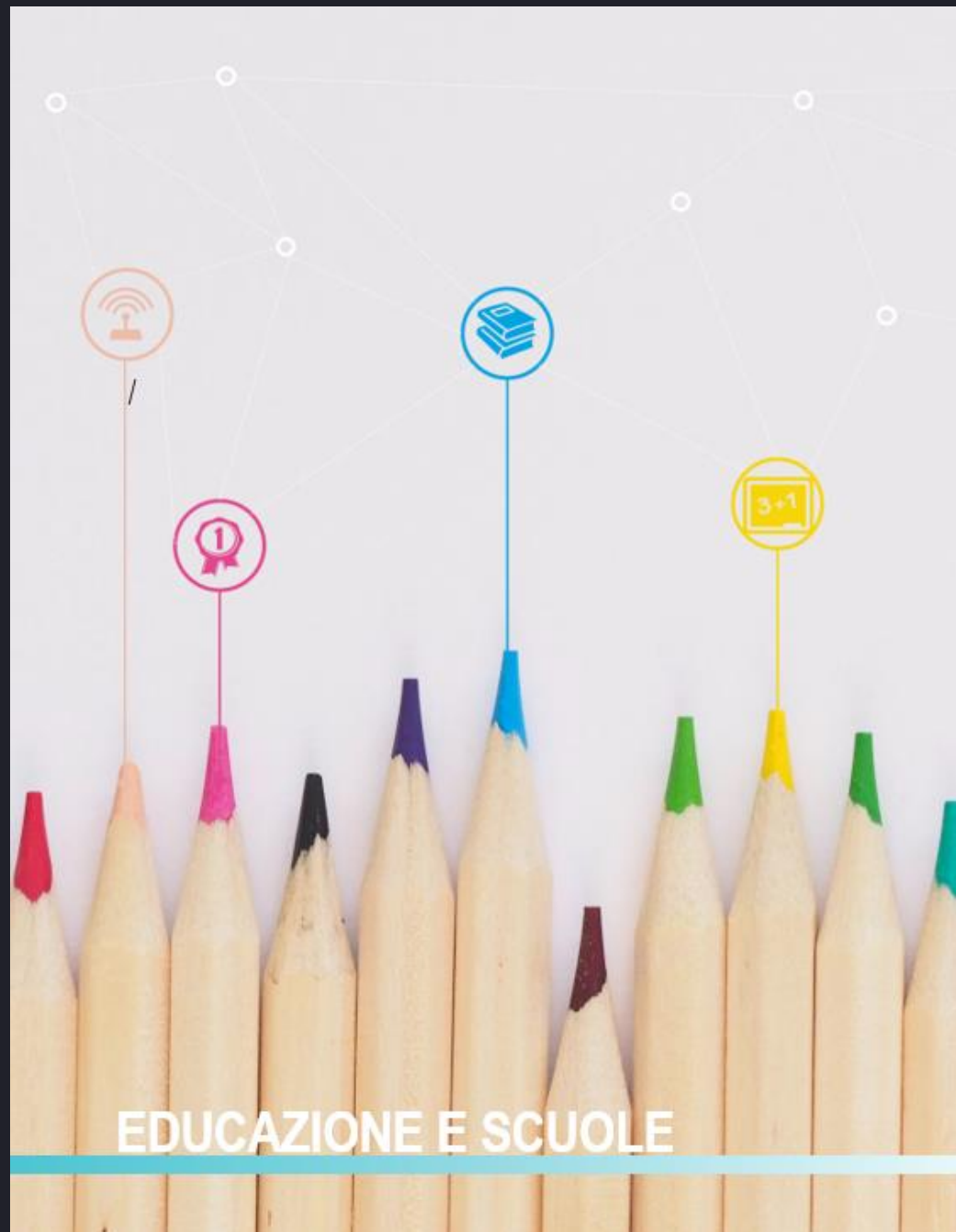
.....

.....

.....

Laboratorio Smart City di Roma Capitale

TAVOLO EDUCAZIONE E SCUOLE



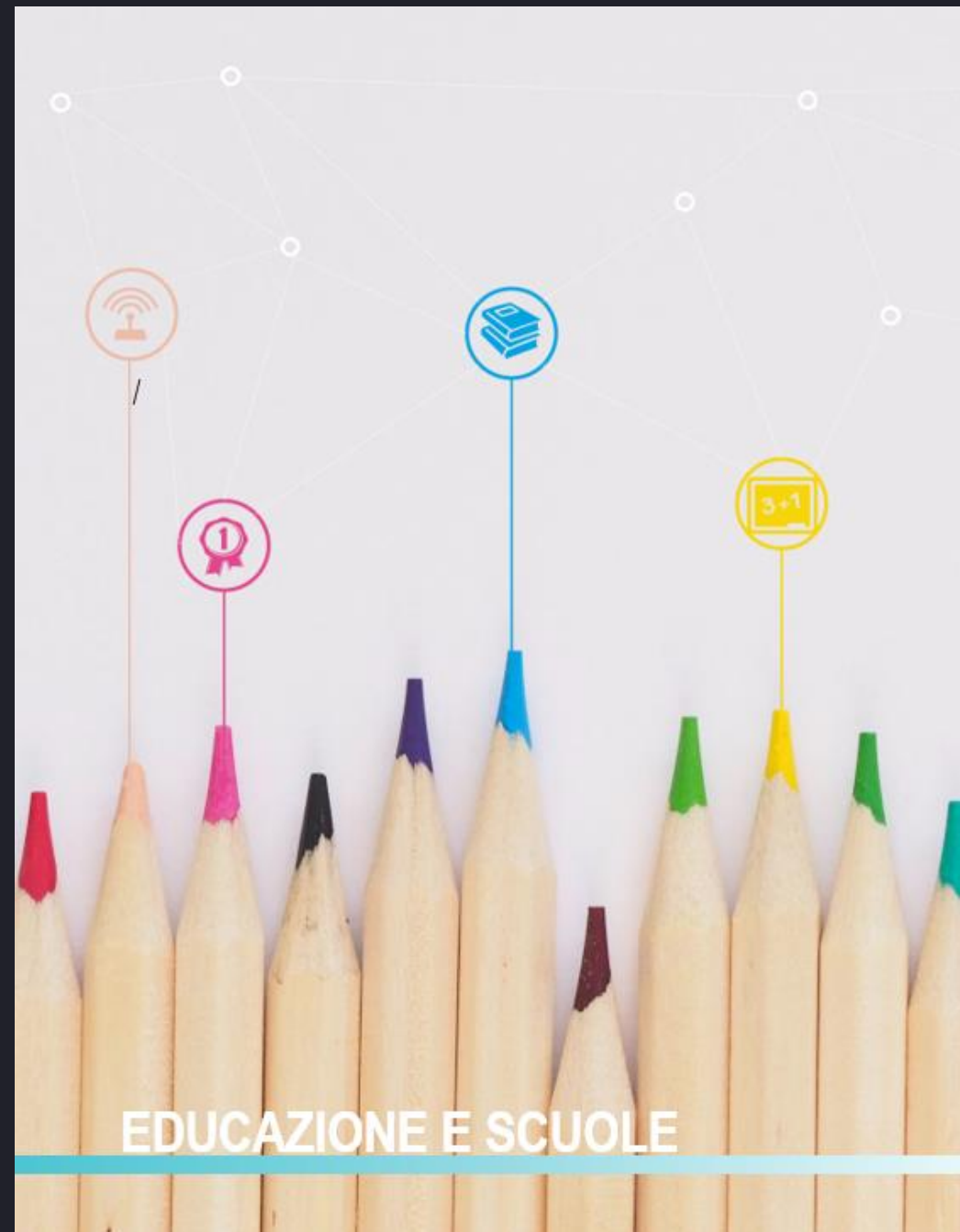
L'implementazione di un modello di "smart education" per Roma Capitale rappresenta un'importante leva per lo sviluppo culturale complessivo della città. Tale modello prevede l'impiego della tecnologia non solo per i servizi destinati all'istruzione dei giovani (attività e programmi) e alle modalità di erogazione degli stessi, ma anche alle strutture e agli spazi destinati allo svolgimento delle attività didattiche. Per il successo del progetto sarà necessario prevedere una collaborazione continua tra territorio e mondo accademico che consentirà di migliorare i servizi alla cittadinanza e perfezionare l'offerta formativa.

Le priorità per Roma sono quindi:

- garantire il rispetto delle norme di sicurezza all'interno degli edifici scolastici, per salvaguardare le condizioni e le modalità attraverso cui viene esercitata l'attività educativa, nonché innovare gli spazi scolastici per rendere più attrattiva e coinvolgente l'esperienza educativa;
- educare alla responsabilità sociale e all'inclusione, facendo leva su una didattica più sensibile a tematiche di carattere sociale e civile, con l'obiettivo di creare una società più attenta, consapevole, aperta e attiva, dotata di una "coscienza sociale" e capace quindi di contribuire positivamente, anche attraverso un utilizzo responsabile delle nuove tecnologie, al benessere della comunità.

Laboratorio Smart City di Roma Capitale

TAVOLO EDUCAZIONE E SCUOLE



La strategia di sviluppo “smart” in questo ambito dovrà essere focalizzata su:

- riqualificare gli edifici scolastici rendendoli più sicuri e conformi ai principi ambientali ed energetici anche attraverso l'introduzione di nuovi strumenti di sensoristica per il monitoraggio dello stato delle strutture;
- incentivare l'utilizzo di strategie didattiche basate su game-based learning e gamification per rendere più coinvolgenti i processi di apprendimento, con particolare riferimento alla fascia d'età 0-6 anni;
- istituire sportelli di ascolto telematici e promuovere campagne di sensibilizzazione per prevenire fenomeni di bullismo e cyberbullismo

Laboratorio Smart City di Roma Capitale

TAVOLO EDUCAZIONE E SCUOLE

EDUCAZIONE E SCUOLE

LE PROGETTUALITÀ

<i>Cod.</i>	<i>Progettualità</i>	<i>Ipotesi termine lavori</i>	<i>Smartness</i>	<i>Valore Economico</i>
ES I	Servizio on-line di riconferma delle iscrizioni agli Asili Nido Nuova funzionalità on-line dedicata alla gestione informatizzata delle riconferme delle iscrizioni agli Asili Nido di Roma Capitale.	In corso - 2021	74/100	60.000 euro
ES II	Geo-localizzazione pedagogica delle strutture Educative e Scolastiche di Roma Capitale Nuova funzionalità on-line di supporto alle famiglie nella scelta tra i numerosi istituti scolastici a gestione diretta di Roma Capitale.	In corso - 2022	69/100	da definire

Laboratorio Smart City di Roma Capitale

TAVOLO TRASFORMAZIONE URBANA

 **IL TEAM**

Coordinatore: Francesco Gaspari

...

.....

.....

.....

.....

.....

.....

Laboratorio Smart City di Roma Capitale

TAVOLO TRASFORMAZIONE URBANA



La città è, storicamente, il luogo resiliente delle grandi capacità di riadattamento: reagisce alle trasformazioni, ripensando gli spazi nelle modalità in cui vengono utilizzati. Però il sistema di pianificazione/attuazione tradizionale si dimostra inadeguato alle nuove esigenze e alle mutevoli condizioni socio-economiche. È necessario rompere il meccanismo per cui le previsioni non attuate / non attuabili “congelano” per decenni importanti aree inibendone la fruizione collettiva, abbandonandole al degrado e mantenendole, invece, a disposizione di iniziative private ormai aliene al contesto.

Roma ha la necessità di definire un nuovo modello “smart” di urbanizzazione che migliori la fruibilità e l’attrattività del territorio nonché la qualità dell’ambiente urbano.

Gli obiettivi sono:

- riprogettare e modernizzare funzionalità e servizi;
- creare un mercato del lavoro rafforzando la capacità di attrarre filiere produttive pregiate e competitive;
- rigenerare l’habitat insediativo adeguandolo ai moderni standard di qualità della vita, garantendo anche relazioni sociali e inclusione;
- rendere sicura la vivibilità degli spazi pubblici e attivare una mobilità interna e di raccordo ispirata alla sostenibilità

Laboratorio Smart City di Roma Capitale

TAVOLO TRASFORMAZIONE URBANA

La metodologia ha valore sperimentale data la notevole dimensione dell'area, l'eterogeneità degli ambiti urbani e degli strumenti attuativi, e la complessità degli obiettivi.

Una strategia complessa, che deve coniugare le esigenze di scala urbana con le istanze locali dei quartieri nell'ambito di un articolato percorso procedurale, con una particolare attenzione alla qualificazione del sistema infrastrutturale degli spazi pubblici e del sistema ambientale. Mediante una rete di spazi pubblici e di corridoi dedicati alla mobilità dolce, in aggancio ai grandi sistemi ambientali e agli spazi pubblici locali e urbani, si innesca un ambizioso processo di "rigenerazione" urbana, che segue principi di "sostenibilità", "qualità" ed "equità".

Azioni concrete:

- Integrare gli spazi residui;
 - Promuovere la qualità urbana attraverso procedure concorsuali e/o mediante confronto concorrenziale tra proposte di rigenerazione, favorendo l'introduzione di forme innovative di partenariato tra i vari attori interessati al processo trasformativo;
 - Garantire efficacia degli obiettivi mediante un percorso di informazione, ascolto, confronto e partecipazione con la cittadinanza e gli stakeholder, per la condivisione e radicazione della vision nel territorio e per la definizione di strategie comuni.
- Rigenerazione contesti già edificati;
 - Qualificare la trama verde;
 - Integrare lo spazio urbano e la mobilità;
 - Progettare qualità e continuità delle aree pedonali e degli spazi aperti;
 - Ridefinire le regole dei tessuti consolidati;
 - Valorizzare il patrimonio storico, culturale e ambientale;
 - Privilegiare il mix funzionale;
 - Connettere verde-funzioni-servizi-quartieri;

Laboratorio Smart City di Roma Capitale

TAVOLO TRASFORMAZIONE URBANA

LE PROGETTUALITÀ

<i>Cod.</i>	<i>Progettualità</i>	<i>Ipotesi termine lavori</i>	<i>Smartness</i>	<i>Valore Economico</i>
TR I	Smart Mature Resilience (SMR) Sviluppo di un modello di gestione della resilienza urbana mediante un approfondito programma di ricerca realizzato a livello europeo.	Attivo	100/100	90.000 euro
TR II	Anello Verde Sviluppo dell'intermodalità interconnessa con la rete urbana e regionale, attraverso un sistema di interscambi e una rete per la mobilità dolce.	Attivo	100/100	Gestito Internamente
TR III	Strategia di Resilienza Definizione e implementazione della Strategia di Resilienza al fine di affrontare le sfide sociali, economiche e fisiche, caratteristiche del 21esimo secolo.	Attivo	95/100	da definire
TR IV	SMARTICIPATE Piattaforma volta a favorire la partecipazione cittadina nei processi di sviluppo urbano e rinnovare la relazione con tra Roma Capitale e i Cittadini.	Attivo	88/100	60.000 euro
TR V	SIDIG-MED Miglioramento dei modelli di gestione delle aree verdi/agricole urbane anche attraverso la riqualificazione di aree abbandonate e degradate.	Attivo	84/100	400.000 euro
TR VI	Manutenzione delle strade Monitoraggio e gestione dei lavori di sorveglianza e pronto intervento sulle strade della Grande Viabilità (circa 800 km) di Roma Capitale.	Attivo	73/100	Gestito Internamente
TR VII	Reinventing Cities Concorso internazionale per promuovere sviluppi urbanistici a impatto zero, presentando le migliori proposte di trasformazione dei siti sottoutilizzati come esempi di sostenibilità.	in corso - 2021	86/100	da definire
TR VIII	RU:RBAN - Resilient Urban Agriculture Progetto per il trasferimento di buone pratiche, modelli di rigenerazione urbana e inclusione sociale per uno sviluppo urbano sostenibile e integrato.	in corso - 2021	83/100	125.000 euro
TR IX	Roma Green Building Identificare gli edifici che hanno adottato protocolli di certificazione energetica ed ambientale, promuovendo la progettazione integrata dell'intero edificio e valutandone l'impatto ambientale.	in corso - 2022	82/100	da definire
TR X	European Forum on Urban Agriculture (EFUA) Costruzione di nuove politiche europee (Programmazione 2021-2027) in risposta allo sviluppo urbano sostenibile.	in corso - 2023	89/100	160.000 euro